



MINISTÉRIO DA DEFESA
COMANDO DA AERONÁUTICA
ESCOLA DE ESPECIALISTAS DE AERONÁUTICA

CÓDIGO DA
PROVA

58

**EXAME DE ADMISSÃO AO ESTÁGIO DE ADAPTAÇÃO
À GRADUAÇÃO DE SARGENTO DA AERONÁUTICA**

EAGS 2027

Gabarito Provisório

PROVAS DE:
LÍNGUA PORTUGUESA E MÚSICA

No caso de solicitação de recurso, observar a **Seção IV** do **Capítulo VI** das Instruções Específicas e **item 35** do Programa de Atividades (Anexo I da referida instrução).

ESCOLA DE ESPECIALISTAS DE AERONÁUTICA

EAGS 2027 - GABARITO PROVISÓRIO

CÓDIGO 58 - SMU

Português		
01	D	Solicitar recurso dessa questão
02	D	Solicitar recurso dessa questão
03	C	Solicitar recurso dessa questão
04	C	Solicitar recurso dessa questão
05	A	Solicitar recurso dessa questão
06	B	Solicitar recurso dessa questão
07	A	Solicitar recurso dessa questão
08	D	Solicitar recurso dessa questão
09	B	Solicitar recurso dessa questão
10	A	Solicitar recurso dessa questão
11	D	Solicitar recurso dessa questão
12	D	Solicitar recurso dessa questão
13	A	Solicitar recurso dessa questão
14	C	Solicitar recurso dessa questão
15	D	Solicitar recurso dessa questão
16	D	Solicitar recurso dessa questão
17	C	Solicitar recurso dessa questão
18	B	Solicitar recurso dessa questão
19	B	Solicitar recurso dessa questão
20	A	Solicitar recurso dessa questão

Português		
21	B	Solicitar recurso dessa questão
22	C	Solicitar recurso dessa questão
23	C	Solicitar recurso dessa questão
24	A	Solicitar recurso dessa questão
25	D	Solicitar recurso dessa questão
26	A	Solicitar recurso dessa questão
27	C	Solicitar recurso dessa questão
28	D	Solicitar recurso dessa questão
29	C	Solicitar recurso dessa questão
30	D	Solicitar recurso dessa questão
31	D	Solicitar recurso dessa questão
32	D	Solicitar recurso dessa questão
33	C	Solicitar recurso dessa questão
34	C	Solicitar recurso dessa questão
35	C	Solicitar recurso dessa questão
36	C	Solicitar recurso dessa questão
37	A	Solicitar recurso dessa questão
38	A	Solicitar recurso dessa questão
39	C	Solicitar recurso dessa questão
40	C	Solicitar recurso dessa questão

ESCOLA DE ESPECIALISTAS DE AERONÁUTICA

EAGS 2027 - GABARITO PROVISÓRIO

CÓDIGO 58 - SMU

Música		
41	B	Solicitar recurso dessa questão
42	B	Solicitar recurso dessa questão
43	C	Solicitar recurso dessa questão
44	C	Solicitar recurso dessa questão
45	C	Solicitar recurso dessa questão
46	A	Solicitar recurso dessa questão
47	A	Solicitar recurso dessa questão
48	B	Solicitar recurso dessa questão
49	C	Solicitar recurso dessa questão
50	C	Solicitar recurso dessa questão
51	C	Solicitar recurso dessa questão
52	D	Solicitar recurso dessa questão
53	A	Solicitar recurso dessa questão
54	B	Solicitar recurso dessa questão
55	D	Solicitar recurso dessa questão
56	C	Solicitar recurso dessa questão
57	C	Solicitar recurso dessa questão
58	D	Solicitar recurso dessa questão
59	C	Solicitar recurso dessa questão
60	C	Solicitar recurso dessa questão
61	D	Solicitar recurso dessa questão
62	B	Solicitar recurso dessa questão
63	B	Solicitar recurso dessa questão
64	A	Solicitar recurso dessa questão
65	A	Solicitar recurso dessa questão
66	D	Solicitar recurso dessa questão
67	D	Solicitar recurso dessa questão
68	B	Solicitar recurso dessa questão
69	A	Solicitar recurso dessa questão
70	C	Solicitar recurso dessa questão

Música		
71	B	Solicitar recurso dessa questão
72	A	Solicitar recurso dessa questão
73	A	Solicitar recurso dessa questão
74	D	Solicitar recurso dessa questão
75	D	Solicitar recurso dessa questão
76	D	Solicitar recurso dessa questão
77	D	Solicitar recurso dessa questão
78	D	Solicitar recurso dessa questão
79	D	Solicitar recurso dessa questão
80	B	Solicitar recurso dessa questão
81	D	Solicitar recurso dessa questão
82	B	Solicitar recurso dessa questão
83	C	Solicitar recurso dessa questão
84	C	Solicitar recurso dessa questão
85	B	Solicitar recurso dessa questão
86	B	Solicitar recurso dessa questão
87	C	Solicitar recurso dessa questão
88	B	Solicitar recurso dessa questão
89	B	Solicitar recurso dessa questão
90	A	Solicitar recurso dessa questão
91	B	Solicitar recurso dessa questão
92	A	Solicitar recurso dessa questão
93	C	Solicitar recurso dessa questão
94	C	Solicitar recurso dessa questão
95	B	Solicitar recurso dessa questão
96	B	Solicitar recurso dessa questão
97	C	Solicitar recurso dessa questão
98	D	Solicitar recurso dessa questão
99	B	Solicitar recurso dessa questão
100	C	Solicitar recurso dessa questão

AS QUESTÕES DE 01 A 40 REFEREM-SE À LÍNGUA PORTUGUESA

A inteligência artificial (IA) está revolucionando o mercado de trabalho de forma significativa. Com o avanço dessa tecnologia, diversas profissões estão sendo transformadas e novas oportunidades estão surgindo. A IA tem o potencial de automatizar tarefas repetitivas e rotineiras, permitindo que os profissionais se concentrem em atividades mais estratégicas e criativas. Além disso, ela é capaz de analisar grandes quantidades de dados em tempo real, fornecendo *insights* valiosos para tomadas de decisões.

Com isso, surgem novas carreiras e oportunidades profissionais que antes não existiam. Profissões ligadas à análise de dados, à inteligência artificial, ao aprendizado de máquina e à automação estão em alta e têm grande potencial de crescimento. Um exemplo disso são os cientistas de dados, profissionais que utilizam a IA para analisar e interpretar dados, identificando padrões e tendências. Essa profissão tem se tornado cada vez mais relevante, já que as empresas estão buscando extrair o máximo de informações dos dados que possuem.

Outra área que está se destacando é a de desenvolvimento de algoritmos e sistemas de IA. Além disso, a IA também está impactando áreas como medicina, finanças, marketing e atendimento ao cliente. Por exemplo, a telemedicina, impulsionada pela IA, permite que médicos realizem consultas e diagnósticos a distância, facilitando o acesso à saúde. É importante ressaltar que, mesmo com o avanço da IA, algumas habilidades humanas continuam sendo essenciais. A capacidade de comunicação, resolução de problemas complexos e pensamento crítico são características que não podem ser substituídas pela tecnologia.

Portanto, é fundamental que os profissionais estejam preparados para se adaptar às mudanças trazidas pela IA. A busca por atualização constante e o desenvolvimento de habilidades complementares à tecnologia são essenciais para se destacar no mercado de trabalho. A revolução das profissões impulsionada pela IA está apenas começando. As oportunidades são vastas e cabe aos profissionais aproveitarem as novas possibilidades que surgem com essa transformação.

<https://iarevolucao.com.br/10-profissoes-do-futuro-impulsionadas-pela-ia/?utm>

As questões de 01 a 04 referem-se ao texto acima.

01 – Considerando o conteúdo do texto, assinale a alternativa que apresenta uma ideia do que poderia ser utilizado como título.

- a) A influência da inteligência artificial nas profissões emergentes e tradicionais.
- b) A ascensão da inteligência artificial na medicina e sua influência nos cuidados com a saúde.
- c) A revolução da inteligência artificial nas profissões: alteração das perspectivas para os profissionais.
- d) A transformação do mercado de trabalho pela inteligência artificial: novas oportunidades e novos desafios.

02 – Ao longo do texto, o autor adota uma postura positiva com relação à Inteligência Artificial (IA). Com base nesse posicionamento, qual é o objetivo principal do texto?

- a) Discutir os limites éticos do uso da IA, sobretudo em áreas sensíveis como medicina e finanças, com foco em suas implicações sociais.
- b) Refletir sobre o ritmo acelerado das mudanças causados pela IA e sugerir atenção aos possíveis impactos sobre a dimensão humana do trabalho.
- c) Apontar os desafios que a IA impõe a profissões tradicionais e destacar a necessidade de repensar o papel do ser humano no mercado de trabalho.
- d) Informar sobre as transformações promovidas pela IA e destacar a importância de desenvolver competências que tornem os profissionais mais adaptáveis às mudanças.

03 – No trecho “A revolução das profissões impulsionada pela IA está apenas começando”, o termo “revolução”, considerando seu emprego no texto, transmite a ideia de

- a) uma alteração no mercado de trabalho que, embora relevante, ocorre de forma gradual e limitada a setores altamente tecnológicos.
- b) uma modernização nas práticas profissionais, centrada mais na adoção de ferramentas digitais do que em transformações efetivas na natureza das profissões.
- c) um movimento disruptivo e abrangente, que promove alterações estruturais nas profissões, ao mesmo tempo em que amplia possibilidades e ressignifica funções.
- d) uma tendência recente impulsionada pelo avanço da automação, mas cuja influência ainda se restringe a nichos específicos e não representa uma mudança estrutural.

04 – Ao refletir sobre o impacto da inteligência artificial no mundo do trabalho, o texto sugere que, apesar da automatização crescente, há aspectos da atuação humana que permanecem insubstituíveis. Considerando essa perspectiva, é possível afirmar que

- a) mesmo com o avanço da inteligência artificial, as funções humanas tendem a ser progressivamente automatizadas, uma vez que emoções, juízos éticos e pensamento crítico podem ser modelados por sistemas de aprendizado profundo.
- b) o uso da inteligência artificial torna irrelevante a mediação humana em processos decisórios complexos, visto que os sistemas computacionais conseguem analisar variáveis éticas e emocionais com mais objetividade.
- c) a insubstituibilidade de certas ações humanas decorre da presença da consciência e da intencionalidade, que possibilitam não apenas a execução de tarefas, mas também a atribuição de sentido e responsabilidade moral às ações.
- d) a criatividade humana, diferentemente da inteligência artificial, é sempre previsível e baseada em experiências anteriores, o que permite que algoritmos bem treinados a reproduzam com fidelidade.

05 – Assinale a alternativa que contém a função sintática do pronome relativo “que” no período a seguir.

*As inovações tecnológicas resultaram em sistemas de inteligência artificial **que** são fundamentais para a automação moderna.*

- a) sujeito
- b) objeto direto
- c) adjunto adnominal
- d) predicativo do sujeito

06 – Assinale a alternativa em que a explicação, dos termos em destaque, está incorreta em função do valor semântico e do contexto da frase.

- a) O pesquisador **não só** conduziu uma análise minuciosa dos dados coletados ao longo do experimento, **mas também** apresentou propostas inovadoras. (A conjunção “não só... mas também” é corretamente usada para expressar adição de informações, associando duas ações de forma afirmativa.)
- b) Ele disse que provavelmente chegaria no horário, **em todo caso** deixaremos a porta destrancada. (A expressão “em todo caso” é corretamente usada com valor conclusivo, indicando que, independentemente da situação, a porta será deixada destrancada.)
- c) Estava cansado; decidi, **pois**, recolher-se mais cedo para descansar. (A conjunção “pois” aqui tem valor conclusivo, indicando uma consequência ou resultado da ideia anterior. É equivalente a “portanto”.)
- d) Ela se esforçou muito, **e** não conseguiu alcançar o resultado esperado. (A conjunção “e” aqui tem valor adversativo, ligando duas ideias contrastantes: o esforço realizado e o insucesso alcançado.)

07 – Considerando o texto a seguir, assinale a alternativa em que se verifica a explicação correta quanto à utilização dos discursos.

Questionado sobre os possíveis perigos para os banhistas, o biólogo marinho explicou que a bioluminescência é mais comum durante a noite e que, por não ser tóxica, não representa risco para a saúde. “É uma alteração nas condições oceanográficas da água, que favorece o crescimento e a reprodução dessas algas em grande quantidade, em um curto período. Depois, elas começam a desaparecer, morrendo. O próprio ambiente acaba lidando com a redução desse fenômeno”, afirmou.

- a) Tanto o discurso indireto quanto o discurso direto são utilizados no texto, sendo que o primeiro apresenta as palavras reescritas do biólogo de forma indireta e o segundo apresenta de forma exata com a pontuação adequada para esse tipo de discurso.
- b) O discurso indireto livre é utilizado em todo o texto, já que não há o uso de verbos de elocução e a fala do biólogo é introduzida diretamente na narração.
- c) O discurso indireto é utilizado, pois as palavras do biólogo são resumidas, e o narrador faz a mediação, modificando a forma original da fala para um contexto mais impessoal e objetivo.
- d) O discurso direto é utilizado em todo o texto, pois o narrador transcreve as palavras do biólogo sem nenhuma alteração.

08 – Leia:

*As **tecnologias** podem ser úteis, mas é preciso saber utilizá-las com responsabilidade.*

Na frase acima, a forma “-las” substitui corretamente o termo “tecnologias”. Assinale a alternativa em que o pronome oblíquo átono **não** substitui corretamente o termo destacado:

- a) Os cientistas receberam todos os **dados** e **analisaram-nos** cuidadosamente.
- b) A empresa executou um **serviço inovador**, **fê-lo** ser admirado por todos os colaboradores.
- c) É preciso considerar as mudanças das **ferramentas digitais** e **trazê-las** para os processos industriais.
- d) As plataformas virtuais vieram para aproximar **estudantes e professores**, **auxiliando-lhes** nos estudos.

09 – Com base nas afirmativas a seguir, assinale a alternativa correta quanto às figuras de linguagem.

- a) “Os sinos choravam pelos finados no fim da tarde” - o trecho evidencia metonímia, já que os sinos representam o ato de tocar em funerais.
- b) “Não sei o que fazer da minha vida - uma novela mexicana” - emprega-se a metáfora, pois há identificação implícita entre a vida e uma novela mexicana.
- c) “E ria, ria, aquele rir que escorre pelos cantos da boca tal qual baba de criança” - há uso predominante de metáfora, pela associação do riso a algo que escorre, tal qual baba.
- d) “Vivemos conectados por fios invisíveis que atravessam o tempo e a distância” - predomina o eufemismo, pois a conectividade tecnológica é suavemente expressa como “fios invisíveis”.

10 – Leia o texto a seguir, analisando os possíveis casos de crase (os acentos foram propositalmente omitidos).

Ela assistia a filmes clássicos com frequência, mas jamais voltaria aqueles que lhe causavam angústia. Durante uma palestra, referiu-se a obra de Clarice Lispector com admiração, embora tenha evitado compará-la a outras autoras contemporâneas. Entregou um presente a cada criança, sem saber que deveria ter falado aquela professora antes. Prometeu dedicar-se a literatura nacional, mesmo sabendo que não teria tempo a escrever com calma, como desejava.

Com relação ao uso da crase, assinale a alternativa que apresenta a quantidade correta de acentos graves que devem ser utilizados no texto.

- a) 4
- b) 5
- c) 6
- d) 7

11 – Assinale a alternativa em que a oração destacada, ao ser desenvolvida, apresenta estrutura sintática que altera o sentido da frase.

- a) A empresa investe em IA **para otimizar os processos.** / para que os processos sejam otimizados.
- b) Não basta implementar IA. O essencial é **aplicá-la de forma estratégica.** / que ela seja aplicada de forma estratégica.
- c) Os cientistas trabalham incansavelmente **antes de lançar novos algoritmos.** / antes que novos algoritmos sejam lançados.
- d) Algumas profissões precisarão se adaptar **para sobreviverem às mudanças tecnológicas.** / para que sobrevivessem às mudanças tecnológicas.

12 – Leia o texto e assinale a alternativa correta quanto ao que se afirma sobre o uso das vírgulas.

O novo sistema de segurança, o qual foi desenvolvido por engenheiros de diversas partes do mundo, foi implementado com sucesso. O sistema, que tinha sido testado durante meses, apresentou resultados surpreendentes. A implementação, embora desafiadora, foi concluída antes do prazo.

- a) A vírgula antes de “que” marca uma oração subordinada adjetiva restritiva.
- b) O trecho “*que tinha sido testado durante meses*” é um aposto explicativo.
- c) As vírgulas em “*embora desafiadora*” são obrigatórias porque separam uma oração subordinada adverbial concessiva.
- d) As vírgulas em “*o qual foi desenvolvido por engenheiros de diversas partes do mundo*” isolam uma oração subordinada adjetiva explicativa.

13 – Sobre a explicação das vírgulas nos seguintes excertos, assinale a alternativa correta.

- a) “A modernização, embora seja necessária, pode causar desafios para as empresas que não estão preparadas.” A vírgula é usada para separar a oração subordinada concessiva (embora seja necessária), que tem a função de oposição ao fato da oração principal.
- b) “A modernização das indústrias, que visa a aumentar a produtividade, tem gerado discussões sobre o impacto ambiental.” A vírgula é usada para separar a oração subordinada adjetiva explicativa que fornece uma informação essencial sobre o sujeito da oração.
- c) “A implementação de novas tecnologias, além de aumentar a eficiência, também contribui para a redução de custos.” A vírgula é usada para separar a locução adverbial (além de aumentar a eficiência) que modifica o verbo “contribui” e a frase se torna mais clara e fluida com a pausa.
- d) “Com a modernização dos processos, o setor conseguiu reduzir o tempo de produção, o que resultou em maior competitividade.” A primeira vírgula inverte uma oração adverbial e a segunda uma oração explicativa.

14 – Assinale a alternativa em cuja frase, com relação às palavras destacadas, há erro de regência verbal ou nominal.

- a) A **eleição** para cargo presidencial da assembleia transcorreu em clima de muita tensão.
- b) O príncipe **abdicou** do trono para seguir uma vida simples, longe das obrigações da corte.
- c) Ele permaneceu **alheio** nas discussões políticas, como se nada daquilo o dissesse respeito.
- d) **Apego-me** nas lembranças como se tivesse domínio sobre elas.

15 – Assinale a alternativa em que a locução destacada **não** pode ser classificada como predicativo do sujeito.

- a) Maria permaneceu **em silêncio** no quarto da criança.
- b) O combatente voltou da batalha **com ferimentos.**
- c) Jonas sempre se lembrava **com saudade.**
- d) A briga deixou-a **sem ânimo.**

16 – Assinale a alternativa em que as orações em destaque **não** podem ser classificadas como subordinadas substantivas subjetivas.

- a) Sabia-se **que eles não viriam à cerimônia.**
- b) Às vezes ocorria **que ele se zangava conosco.**
- c) É essencial **que se respeitem os direitos fundamentais do cidadão.**
- d) Eram favoráveis a **que os problemas fossem resolvidos daquela forma.**

17 – Assinale a alternativa em que a substituição do pronome não causará prejuízo para a correção gramatical nem para o sentido do texto:

Os sistemas de análise de dados, que utilizam a IA para analisar grandes volumes de informações, são essenciais para a tomada de decisões estratégicas.

- a) “onde se utiliza a IA para analisar grandes volumes de informações”
- b) “cujos os usos da IA permite a análise de grandes volumes de informações”
- c) “os quais a IA é utilizada para analisar grandes volumes de informações”
- d) “aonde a IA é utilizada para analisar grandes volumes de informações”

18 – Avalie as afirmativas com relação à conjugação dos verbos.

- I- O verbo reaver, na forma “reaveram”, está corretamente conjugado no pretérito perfeito do indicativo.
- II- O verbo requerer é irregular e apresenta alternância vocálica entre as formas “requeriro” e “requeri” no presente do indicativo e no pretérito perfeito, respectivamente.
- III- O verbo haver, na forma “houvesse”, é conjugado irregularmente, com a mudança do radical “hav-” para “houv-” na conjugação no pretérito imperfeito do subjuntivo.
- IV- O verbo intervir é regular e não exige a alteração do radical inter em todas as suas formas.

Está correto o que se afirma em

- a) I e III
- b) II e III
- c) I e IV
- d) I, III e IV

19 – Assinale a alternativa que contém os termos que completam, respectivamente, as lacunas.

- I- _____ limitar o uso da inteligência artificial por medo do desconhecido, seria mais produtivo investir na educação digital e na formação de profissionais capacitados.
- II- A adoção precipitada de algoritmos _____ treinados pode resultar em diagnósticos equivocados na área da saúde.
- III- O avanço da inteligência artificial não trará benefícios _____ houver uma regulamentação clara e ética para o seu uso.
- IV- O uso ético da inteligência artificial vai _____ interesses da sociedade, promovendo inclusão e eficiência nos serviços públicos.

- a) Ao invés de – mal – senão – ao encontro dos
- b) Em vez de – mal – se não – ao encontro dos
- c) Em vez de – mau – senão – de encontro aos
- d) Ao invés de – mau – se não – de encontro aos

20 – Leia:

Vivemos em uma era de excesso de estímulos e escassez de silêncio. A constante conectividade, embora promova acesso à informação, nos rouba a capacidade de escuta profunda e contemplação. O silêncio, necessário e raro, é essencial para o pensamento crítico e para a saúde emocional.

Em relação ao trecho acima, marque V para verdadeiro ou F para falso. Em seguida, assinale a alternativa com a sequência correta.

- () A forma verbal “nos rouba” apresenta pronome oblíquo átono em ênclise.
 - () Em “O silêncio, necessário e raro, é essencial”, o trecho entre vírgulas é um aposto explicativo.
 - () O sujeito da oração “Vivemos em uma era de excesso de estímulos e escassez de silêncio” é elíptico, identificado pela desinência verbal.
 - () A conjunção “embora” introduz oração subordinada adverbial causal, cuja ideia é exprimir o motivo pelo qual a conectividade conduz a efeitos negativos.
- a) F - F - V - F
 - b) V - F - F - V
 - c) F - V - V - F
 - d) V - V - F - V

21 – Assinale a alternativa em que a locução adverbial destacada **não** apresenta a locução adjetiva correspondente.

- a) Plataformas de videoconferência ganharam profissionais que atuam no ambiente **de casa**. (doméstico)
- b) O sistema **de memória** dos computadores reflete uma tecnologia cada vez mais complexa. (memorial)
- c) As ferramentas de inteligência artificial estão cada vez mais presentes nas tarefas **do dia a dia**. (rotineiras)
- d) Com o avanço da computação em nuvem, surgiram soluções voltadas para o ambiente **de trabalho** digital. (laboral)

22 – Assinale a alternativa em cuja frase existe erro de concordância verbal ou nominal segundo a norma culta.

- a) Refletir, lutar, analisar as situações são próprio do ser humano.
- b) Neste estabelecimento, entrada de pessoas estranhas é proibido.
- c) A munição dos armamentos estavam dispostas para a instrução.
- d) Fomos nós quem pagou a conta naquela ocasião.

23 – Assinale a alternativa que contém a correta classificação dos termos em destaque.

Há uma grande discussão sobre o quanto o uso da IA pode realmente vir a interferir nas profissões do futuro.

- a) Sujeito e adjunto adverbial.
- b) Sujeito e adjunto adnominal.
- c) Objeto direto e adjunto adverbial.
- d) Objeto direto e adjunto adnominal.

24 – Considerando que algumas palavras são parecidas na escrita e na pronúncia, assinale a alternativa em que há o emprego correto das palavras de acordo com o contexto em que elas estão inseridas.

- a) O engenheiro foi chamado para ratificar as medições, pois as inconsistências devem ser avaliadas.
- b) O professor explicou que a decisão foi eminente, pois estava prestes a ser anunciada.
- c) Durante o julgamento, o réu tentou infringir as leis para escapar da sentença.
- d) O juiz emitiu um mandato de prisão contra o suspeito do crime.

25 – Observe o trecho destacado na frase abaixo e assinale a alternativa que apresenta uma reescrita adequada, mantendo o mesmo sentido e a mesma estrutura da oração.

Desafortunados são aqueles que possuem inteligência excessiva para compreender seus próprios erros.

- a) (...) a ponto de compreenderem seus próprios erros.
- b) (...) para que compreendessem seus próprios erros.
- c) (...) a fim de que compreenda seus próprios erros.
- d) (...) para que compreendam seus próprios erros.

26 – Avalie a acentuação das palavras **espontâneo, amálgama e nódoa** e assinale a alternativa que apresenta, na mesma ordem, palavras segundo as mesmas regras de acentuação. (os acentos foram retirados das palavras das alternativas).

- a) tenues, sonambulo, decencia
- b) fenix, hispido, genocidio
- c) consul, demerito, ingenuo
- d) benções, cinestesico, sabio

27 – Assinale a alternativa em que o pronome átono pode ser movido para posição enclítica ao verbo.

- a) A pesquisa rapidamente se aprimorou com o uso de algoritmos mais avançados.
- b) Todos os especialistas afirmaram que se adotará a inteligência artificial em diversas áreas.
- c) A tecnologia se aprimora constantemente com novos avanços que transformam a sociedade.
- d) Com o avanço constante, sempre se desenvolvem novas tecnologias para aperfeiçoar a inteligência artificial.

28 – Considere:

“A clareza de uma frase depende, muitas vezes, da uniformidade entre as construções sintáticas. Essa consistência evita ambiguidades e torna a leitura mais fluida.”

Com base na explicação acima, assinale a alternativa que apresenta uma adequada construção sintática entre os elementos da frase.

- a) É fundamental que seja respeitado o prazo estabelecido, a garantia de qualidade do trabalho e assegurada a satisfação do cliente em todas as etapas do processo.
- b) Quanto mais uma pessoa se aprofunda nos estudos, ela tem condições de desenvolver a capacidade de argumentar com clareza.
- c) Ela não só completou o processo dentro do prazo, mas apresentou soluções inovadoras que impressionaram a equipe.
- d) Ele nem se desculpou pelo erro, nem explicou o motivo de sua atitude, nem tentou se corrigir.

29 – Com base nas palavras destacadas abaixo, assinale a alternativa que apresenta a explicação do processo de formação de cada uma delas respectivamente.

- I- Após as festividades no **sambódromo**, Marta saiu apressada para resolver um problema particular.
- II- A juventude se desloca, muitas vezes, por meio de **ônibus**, pela facilidade e pela economia.
- III- Marcos foi chamado de **malandro** pela forma que se comportou naquela situação.
- IV- O **descampado** daquela área fez com que a empresa tivesse interesse de compra.

- a) hibridismo, abreviatura, derivação parassintética, hibridismo
- b) derivação parassintética, abreviação, composição, derivação prefixal
- c) hibridismo, abreviação, derivação regressiva, derivação parassintética
- d) derivação sufixal, hibridismo, derivação parassintética, derivação prefixal

30 – Assinale a alternativa que contém a correta classificação das orações do período abaixo.

Quando a inteligência artificial se desenvolveu rapidamente, os pesquisadores perceberam que ela poderia transformar a sociedade.

- a) 3 coordenadas assindéticas.
- b) 1 principal, 1 coordenada assindética, 1 subordinada adjetiva restritiva.
- c) 1 subordinada adverbial temporal, 1 principal e 1 subordinada substantiva subjetiva.
- d) 1 subordinada adverbial temporal, 1 principal e 1 subordinada substantiva objetiva direta.

31 – Leia

- I- A atualização do antivírus com o monitoramento constante das portas de entrada garantiram a segurança do servidor.
- II- Ler artigos técnicos e escrever relatórios com clareza é atividade fundamental para o analista de dados.
- III- Nem o administrador nem o técnico de rede têm a senha do sistema de segurança.

IV- Observou-se que o teclado ou o monitor estavam inoperantes.

Quanto à concordância verbal e nominal estão corretas somente as construções presentes em

- a) I e IV.
- b) II e III.
- c) II, III e IV.
- d) I, II, III e IV.

32 – Leia a frase a seguir e assinale a alternativa correta quanto à análise sintática.

Mesmo estando cansado, caminhava com firmeza pela estrada deserta, como quem já não tem mais escolha.

- a) “com firmeza” é um predicativo do sujeito, pois caracteriza o sujeito oculto “eu”.
- b) “mais escolha” é classificado como adjunto adverbial de modo do verbo “ter”.
- c) “pela estrada deserta” equivale a um objeto indireto introduzido pela preposição “por”.
- d) “mesmo estando cansado” exerce a função de oração subordinada adverbial concessiva reduzida de gerúndio.

33 – Leia.

A inteligência artificial (IA) está transformando setores da economia, sendo aliada na automação de tarefas repetitivas, permitindo que os profissionais se concentrem em atividades criativas. **Porém, esta** levanta questões sobre a substituição de empregos humanos. Muitas pessoas temem que **as máquinas**, como robôs e computadores, possam substituir trabalhadores. **No entanto**, especialistas acreditam que, ao invés de substituir, ela pode auxiliar os profissionais, criando novas oportunidades de emprego. **Essa** tecnologia pode ser uma ferramenta poderosa, desde que utilizada de forma ética.

Com base no texto acima e nos trechos destacados, analise as afirmativas a seguir.

- I- Os pronomes demonstrativos “*esta*” e “*essa*” desempenham função de retomada no texto, contudo, divergem quanto ao referente nominal, sendo inadequado afirmar que ambos recuperam a mesma entidade discursiva (“inteligência artificial”).
- II- As conjunções adversativas presentes no texto introduzem orações que estabelecem relações de contraste semântico, funcionando como operadores argumentativos e constituindo mecanismos coesivos.
- III- No domínio textual, o pronome “*essa*” poderia ser substituído por “*aquela*” sem prejuízo de entendimento, pois ambos têm o mesmo valor de proximidade no contexto apresentado.
- IV- A expressão “*as máquinas*” possui um sentido mais amplo, ou seja, é uma palavra de significado geral que inclui outros termos mais específicos.

Está correto o que se afirma em

- a) I e II.
- b) II e III.
- c) I, II e IV.
- d) II, III e IV.

34 – Leia a frase abaixo e assinale a alternativa que **não** expressa a classificação correta quanto aos adjuntos adverbiais.

Com o avanço acelerado da inteligência artificial, especialistas alertam sem cessar sobre os impactos éticos da tecnologia na sociedade contemporânea.

- a) “sem cessar” é um adjunto adverbial de intensidade, modificando o verbo “alertam” ao indicar a frequência da ação.
- b) “com o avanço acelerado da inteligência artificial” é um adjunto adverbial de companhia, por indicar com quem os especialistas atuam.
- c) “com o avanço acelerado da inteligência artificial” é um adjunto adverbial de causa, pois introduz a razão da ação expressa pelo verbo principal.
- d) “na sociedade contemporânea” exerce a função de adjunto adverbial de lugar, por indicar o local da ação verbal.

35 – Em “Muitos pesquisadores demonstram preocupação com o avanço **da inteligência artificial** e por isso se dedicam **a estudos** de seus impactos na sociedade.”, as expressões em destaque exercem, respectivamente, as funções de

- a) adjunto adnominal e objeto indireto.
- b) complemento nominal e objeto direto.
- c) complemento nominal e objeto indireto.
- d) adjunto adnominal e complemento nominal.

36 – Assinale a alternativa em que o termo destacado **não** pode ser classificado tanto como adjunto adnominal quanto como adjunto adverbial.

- a) O comandante inspecionava os soldados **do batalhão**.
- b) O soldado vigiava os prisioneiros **da torre**.
- c) Os alunos saíram da sala **com entusiasmo**.
- d) O guarda protegia os turistas **do museu**.

37 – Relacione as colunas quanto à classificação da palavra “se” destacada nas frases. Em seguida, assinale a alternativa com a sequência correta.

- | | |
|---|---|
| 1 – Conjunção integrante | () Necessitava- se , urgentemente, explicar a revolta dos operários naquela situação. |
| 2 – Pronome apassivador | () Lá se foi minha primeira oportunidade de emprego. |
| 3 – Índice de indeterminação do sujeito | () O espanto era geral: denunciavam- se inúmeros casos de maus-tratos de animais. |
| 4 – Partícula de realce | () Maria questionava, sem cessar, aos amigos se aquela atitude era correta. |

- a) 3 - 4 - 2 - 1
- b) 2 - 4 - 1 - 3
- c) 4 - 3 - 2 - 1
- d) 3 - 1 - 4 - 2

38 – Assinale a alternativa que classifica corretamente os termos destacados.

A nova exposição sobre inteligência artificial foi desenvolvida pelo laboratório de inovação da universidade, reconhecido internacionalmente. Durante o evento, painéis interativos foram apresentados. A instalação principal, aliás, foi premiada com um selo de excelência, entregue com destaque pela curadora-chefe.

- a) “pelo laboratório de inovação da universidade” - agente da passiva, pois indica quem realizou a ação de desenvolver a exposição.
- b) “foram apresentados” - forma verbal na voz ativa com sujeito indeterminado.
- c) “com um selo de excelência” - complemento verbal que exerce a função de agente da passiva.
- d) “pela curadora-chefe” - classifica-se como adjunto adnominal, pois se refere a quem recebeu o prêmio.

39 – Leia o texto abaixo e analise a mudança de sentido que ocorre quando os verbos destacados são substituídos por sua forma no pretérito imperfeito do subjuntivo. Em seguida, assinale a alternativa correta sobre o impacto dessa alteração no sentido do período.

A tecnologia mudou radicalmente a forma como vivemos e trabalhamos, e, se tivéssemos investido mais cedo em inovação, teríamos alcançado avanços ainda maiores. Caso as empresas desenvolvam soluções sustentáveis e não deixem de inovar, o futuro será promissor. No entanto, sem incentivos, muitos empreendedores deixariam de criar novas soluções, como já tinha ocorrido em tempos de crise.

- a) A troca tornaria a frase mais enfática, indicando uma ação certa, sem alterações no sentido original.
- b) Nessa troca, a frase indicaria que as empresas já estão, de fato, desenvolvendo soluções sustentáveis, tornando a condição mais realista e imediata.
- c) Ao substituir, o período ficaria mais hipotético e sugeriria que o futuro promissor seria uma possibilidade distante, dependente de uma condição improvável.
- d) A substituição não causaria alteração no sentido, mantendo a condição como uma possibilidade real e prática, com o futuro promissor sendo garantido.

40 – Leia:


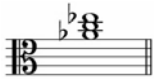
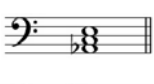
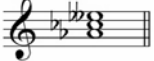
“Encerraram-se as inscrições no início da manhã, anunciaram os resultados com atraso e, durante a tarde, discutia-se acaloradamente a legitimidade do processo.”

Assinale a alternativa correta quanto à explicação sintática do período acima.

- a) A segunda oração apresenta sujeito indeterminado e nas demais o verbo é impessoal, justificando o uso do “se”.
- b) Apenas a primeira oração está na voz passiva sintética e as outras duas são exemplos de sujeito inexistente.
- c) Duas orações possuem sujeito simples e, em duas delas, o pronome “se” atua como partícula apassivadora.
- d) O termo “se” funciona como índice de indeterminação em todas as orações que o apresentam.

AS QUESTÕES DE 41 A 100 REFEREM-SE À MÚSICA

41 – Relacione as colunas, considerando o uso de cifras para representar os acordes, e assinale a alternativa com a sequência correta.

- 1 – A^b+ () 
- 2 – A^bm () 
- 3 – A^b () 
- 4 – A^bdim () 

- a) 4 - 3 - 1 - 2
b) 2 - 3 - 1 - 4
c) 1 - 4 - 3 - 2
d) 2 - 1 - 3 - 4

42 – Analise o seguinte trecho musical:



Assinale a alternativa que indica o correto instrumento transpositor para que tenha o efeito (som real) abaixo.



- a) Trompa em Fá
b) Clarinete em Lá
c) Saxofone em Mib
d) Trombone em Sib

43 – Assinale a alternativa que classifica corretamente o acorde abaixo.

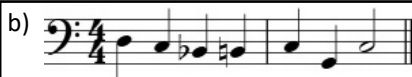


- a) Perfeito Maior na 1ª inversão.
b) Perfeito menor na 2ª inversão.
c) Quinta diminuta na 1ª inversão.
d) Quinta Aumentada na 2ª inversão.

44 – Analise o trecho musical abaixo e, em seguida, assinale a alternativa em que a enarmonia da nota alterada foi realizada corretamente.



- a) 



45 – Analise a figura abaixo:



A escala acima é Sol Maior - forma harmônica, e as notas omitidas são, respectivamente,

- a) Si, Mi e Fá#.
b) Si, Mib e Fá.
c) Si, Mib e Fá#.
d) Sib, Mib e Fá.

46 – Avalie as afirmações abaixo, coloque V para verdadeiro e F para falso e assinale a alternativa com a sequência correta.



- a) F - V - V - F
b) F - V - F - V
c) V - F - F - V
d) V - F - V - F

47 – Analisando o trecho musical abaixo, assinale a alternativa que apresenta a correta execução dos adjetivos empregados na melodia.



- a) Deve-se tocar com mais movimento, apressando o andamento.
b) Usa-se para que diminua o andamento até o final da frase.
c) É utilizado para diminuir a intensidade, tocando mais leve.
d) Indica que a frase deve ser tocada moderadamente.

48 – Assinale a alternativa que apresenta um semitom diatônico.

a)

b)

c)

d)

49 – Relacione as colunas quanto à notação dos pontos de diminuição e assinale a alternativa com a sequência correta.

1 – *Staccato Simples* ()

2 – *Staccato Secco* ()

3 – *Meio Staccato* ()

- a) 3 - 2 - 1
- b) 3 - 1 - 2
- c) 2 - 1 - 3
- d) 2 - 3 - 1

50 – Relacione as colunas quanto à classificação dos acordes de 5 sons, e assinale a alternativa com a sequência correta.

1 – Acorde de 9.^a Maior da Dominante ()

2 – Acorde de 9.^a menor da Dominante ()

()

()

- a) 1 - 2 - 2 - 1
- b) 2 - 1 - 2 - 1
- c) 1 - 2 - 1 - 2
- d) 2 - 1 - 1 - 2

51 – Analise o trecho musical a seguir:

Andante maestoso

Com relação aos nomes que cada grau da escala recebe, coloque V para verdadeiro ou F para falso e assinale a alternativa com a sequência correta.

- () A segunda nota do último compasso é a Subtônica da tonalidade.
- () A primeira nota do segundo compasso é a Mediante da tonalidade.
- () A segunda nota do segundo compasso é a Supertônica da tonalidade.
- () A primeira nota do terceiro compasso é a Superdominante da tonalidade.

- a) F - F - F - F
- b) V - F - F - V
- c) F - V - V - V
- d) V - V - V - F

52 – Assinale a alternativa que completa a frase abaixo.

_____ é o modo de atacar (emitir) os sons; enquanto _____ é a arte de interpretar as frases.

- a) *Legato - détaché*
- b) *Détaché - pizzicato*
- c) *Pizzicato - articulação*
- d) *Articulação - fraseamento*

53 – Analise a figura abaixo e assinale a alternativa que apresenta as regiões da Escala Geral em que as notas estão compreendidas.

- a) Grave e Média
- b) Média e Aguda
- c) Subgrave e Grave
- d) Subgrave e Média

54 – Assinale a alternativa que identifica o modo litúrgico da melodia abaixo.

- a) Jônio
- b) Lídio
- c) Frígio
- d) Dórico

55 – Qual é a classificação do Acorde de Quinta da figura abaixo?



- a) Fá diminuto na 2.ª inversão.
- b) Lá bemol diminuto na 1.ª inversão.
- c) Ré bemol Maior no estado fundamental.
- d) Ré bemol menor no estado fundamental.

56 – Relacione as colunas quanto à classificação dos intervalos, e assinale a alternativa com a sequência correta.

1 – Intervalo Conjunto ()

2 – Intervalo Disjunto ()

()

()

- a) 2 - 1 - 1 - 2
- b) 1 - 2 - 2 - 1
- c) 2 - 1 - 2 - 1
- d) 1 - 2 - 1 - 2

57 – Assinale a alternativa que contém apenas a nota Mi 3.

a)

b)

c)

d)

58 – Avalie as afirmações sobre a figura abaixo:



- I- O intervalo do III ao V grau é de 3.ª menor.
- II- O acorde dos três primeiros sons é Perfeito Maior.
- III- Com a nota Sol no baixo temos a 2.ª inversão do acorde.
- IV- Há um intervalo de 9.ª Maior entre a fundamental e o 5.º som.

Está correto o que se afirma em

- a) I e III.
- b) II e IV.
- c) I, II, III.
- d) IV somente.

59 – Analise a figura abaixo e assinale a alternativa que apresenta o nome correto do ornamento nela contido.



- a) Apojatura Longa
- b) Apojatura Breve
- c) Portamento
- d) Floreio

60 – Complete os espaços da frase abaixo e assinale a alternativa com a sequência correta.

O termo _____ é utilizado para indicar que se deve apressar o andamento, e a expressão _____ indica que a interpretação musical deve ser com um caráter de brincadeira.

- a) *rubato* - *giocososo*
- b) *allargando* - *marziale*
- c) *stringendo* - *scherzando*
- d) *accelerando* - con duolo

61 – Assinale a alternativa que identifica o nome do ornamento em que a figura abaixo apresenta a sua execução.



- a) Trinado com resolução
- b) Apojatura Sucessiva
- c) Acicatura Irregular
- d) Mordente Duplo

62 – Observe o intervalo abaixo e assinale a alternativa que completa a frase a seguir.



O intervalo acima de acordo com os tons e semitons é classificado como intervalo de 2.ª

- a) subdiminuta.
- b) Aumentada.
- c) diminuta.
- d) Maior.

63 – As afirmações a seguir referem-se ao uso da Coroa no trecho musical abaixo. Avalie-as como sendo verdadeiras ou falsas e assinale a sequência correta.



- () No primeiro compasso encontramos uma Cesura.
- () Em cima da barra dupla, do 3.º para o 4.º compasso, encontramos o que se chama de Parada.
- () Chamamos de Suspensão a coroa pontuada no último compasso, servindo para sustentar a nota.

- a) F - F - V
- b) F - V - F
- c) V - V - V
- d) V - F - F

64 – Assinale a alternativa que apresenta as palavras italianas usadas para indicar cada um dos três grupos de andamentos.

- a) *Larghetto* - *Allegretto* - *Allegro*
- b) *Vivo* - *Andantino* - *Prestíssimo*
- c) *Andantino* - *Andante* - *Adagio*
- d) *Largo* - *Adagio* - *Presto*

65 – Avalie as informações sobre a figura abaixo:



- I- No 1.º compasso, há uma síncope regular, uma síncope irregular e dois contratempos.
 - II- No 2.º compasso, há uma síncope regular e uma síncope irregular.
 - III- No 3.º compasso, há síncope e contratempos.
- Está correto o que se afirma em

- a) II somente.
- b) I, II e III.
- c) II e III.
- d) I e III.

66 – Considerando que a coluna da esquerda apresenta armaduras de clave de Tons Principais Maiores, relacione as colunas tendo em vista seus Tons Homônimos e/ou Relativos e, em seguida, assinale a alternativa com a sequência correta.

1 –  () Dó# menor

2 –  () Ré menor

3 –  () Fá menor

() Mi menor

() Si menor

- a) 3 - 1 - 2 - 1 - 3
- b) 1 - 2 - 3 - 3 - 2
- c) 2 - 3 - 1 - 2 - 1
- d) 1 - 2 - 2 - 1 - 3

67 – Assinale a alternativa que possui somente intervalos dissonantes.

a) 

b) 

c) 

d) 

68 – Qual execução de ornamento está representada abaixo?



- a) Apojatura sucessiva superior.
- b) Mordente superior.
- c) Grupeto de 3 sons.
- d) Trinado.

69 – Analise o trecho musical abaixo e assinale a alternativa que identifica o grupo de notas conforme o deslocamento das acentuações naturais.



- a) Síncope
- b) Quiáltera
- c) Alternado
- d) Contratempo

70 – Analise o tom principal do trecho musical abaixo e, conforme a alteração encontrada, assinale a alternativa que define a modulação.



- a) A alteração descendente do V grau provocou modulação passageira para o IV grau.
- b) Ocorreu uma alteração com o bequadro que provocou modulação definitiva para o VI grau.
- c) Com a alteração descendente do VII grau, foi provocada uma modulação passageira para o IV grau.
- d) Encontramos um trecho modulante em que a alteração do bequadro provocou uma modulação passageira para o V grau.

71 – Complete os espaços da frase abaixo e assinale a alternativa com a sequência correta.

_____ são exemplos de termos de expressão em italiano, os quais o compositor utiliza para orientar o intérprete quanto _____ da música.

- a) *Feroce*, *prestissimo* e *energico* - à tessitura
- b) *Allegramente*, *brillante* e *furioso* - ao caráter
- c) *Cantabile*, *molto dolce* e *con eleganza* - à métrica
- d) *Melanconico*, *misterioso* e *decrecendo* - ao ornamento

72 – Avalie as informações abaixo sobre a correta definição dos intervalos mencionados.

- I- Intervalos Aumentados são os que têm dois semitons cromáticos a mais que os Justos ou Maiores.
- II- Intervalos diminutos são os que têm um semitom cromático a menos que os Justos ou menores.
- III- O intervalo de 4.^a Aumentada é chamado de Trítono.
- IV- Intervalo melódico é formado por notas simultâneas.

Está correto o que se afirma em

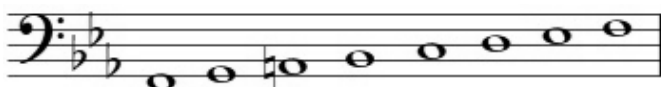
- a) II e III.
- b) I, III e IV.
- c) I somente.
- d) II, III e IV.

73 – Complete os espaços da frase abaixo e assinale a alternativa com a sequência correta.

Chamam-se notas _____ aquelas que pedem resolução sobre outra determinada nota. As principais são os _____ graus que formam um intervalo harmônico dissonante quando ouvidos simultaneamente. Sendo assim, na tonalidade de Mi Maior serão as notas _____.

- a) atrativas - VII e IV - Ré# e Lá
- b) atrativas - III e VII - Sol# e Ré
- c) transpositoras - VII e IV - Ré e Lá
- d) transpositoras - III e VII - Sol# e Ré#

74 – Qual é o nome dado ao modo litúrgico abaixo?



- a) Ré Eólio.
- b) Fá Lídio.
- c) Fá Frígio.
- d) Fá Mixolídio.

75 – Assinale a alternativa que apresenta um Compasso Alternado em que a subdivisão empregada pela linha pontilhada divisória esteja correta.

- a)
- b)
- c)
- d)

76 – Assinale a alternativa em que o trecho musical utiliza a escala Maior - forma Harmônica.

- a)
- b)
- c)
- d)

77 – Analise as notas da figura abaixo:



Assinale a alternativa que contém notas que, somadas às da figura, resultam em um Acorde de Sétima da Dominante.

- a)
- b)
- c)
- d)

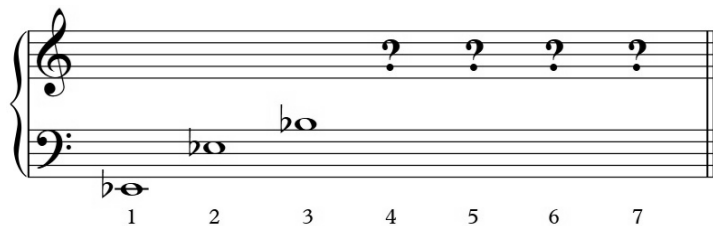
78 – Analise a figura abaixo:



Realizando a inversão do intervalo, assinale a alternativa que apresenta a correta classificação.

- a) 2.^a diminuta
- b) 3.^a diminuta
- c) 2.^a Aumentada
- d) 3.^a Aumentada

79 – Numa Série Harmônica, em que o Som Gerador é a nota Mib 1, quais serão os seus 4.º, 5.º, 6.º e 7.º sons harmônicos, respectivamente?



- a) Fá 3, Lá b, Dó 4 e Mib 4.
- b) Fá 3, Sol 3, Lá b 3 e Réb 4.
- c) Mib 3, Fá 3, Sol 3 e Lá b 3.
- d) Mib 3, Sol 3, Sib 3 e Réb 4.

80 – Qual é a característica do som que distingue uma voz ou um instrumento do outro?

- a) Altura.
- b) Timbre.
- c) Melodia.
- d) Tessitura.

81 – Qual acorde é encontrado sobre o III grau da escala menor - forma harmônica?

- a) Perfeito Maior.
- b) Perfeito menor.
- c) Quinta diminuta.
- d) Quinta Aumentada.

82 – Analise o trecho musical abaixo:



Em qual alternativa todas as notas foram enarmonizadas corretamente?



83 – Complete os espaços da frase abaixo e assinale a alternativa com a sequência correta.

Em um ensaio, o maestro pediu ao _____ de percussão que somente _____ e _____, dois instrumentos de percussão de sons determinados, executassem um trecho musical.

- a) naipes - os pratos - o bombo
- b) timbre - a caixa - o xilofone
- c) naipes - o tímpano - o xilofone
- d) timbre - o piano - o contrafagote

84 – Assinale a alternativa que apresenta a correta classificação do intervalo abaixo.



- a) 2.ª menor
- b) 3.ª Aumentada
- c) 3.ª subdiminuta
- d) 2.ª Superaumentada

85 – Relacione as colunas, considerando os conceitos de série harmônica, e assinale a alternativa com a sequência correta.

- 1 – Frequência () Conjunto de sons que acompanham um som fundamental.
- 2 – Som () Ampliação das vibrações de um corpo sonoro reproduzidas num outro corpo.
- 3 – Série harmônica () Sensação que as ondas sonoras produzem no ouvido.
- 4 – Ressonância () Número de vibrações por segundo.

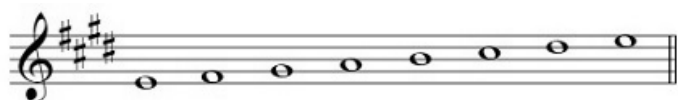
- a) 1 - 3 - 2 - 4
- b) 3 - 4 - 2 - 1
- c) 2 - 1 - 3 - 4
- d) 3 - 2 - 4 - 1

86 – Relacione as colunas, considerando a modificação dos andamentos, e assinale a alternativa com a sequência correta.

- 1 – Apressar o andamento () *Stretto*
- 2 – Retardar o andamento () *Allargando*
- () *Più Mosso*
- () *Smorzando*
- () *Strascinando*

- a) 2 - 2 - 1 - 1 - 2
- b) 1 - 2 - 1 - 2 - 2
- c) 1 - 1 - 2 - 2 - 1
- d) 2 - 1 - 2 - 1 - 1

87 – Analise a escala abaixo e assinale a alternativa que apresenta somente os graus tonais.

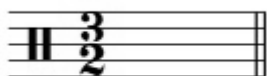


- a)
- b)
- c)
- d)

88 – Considerando que o Tom Principal seja Ré Maior, assinale a alternativa que contém o seu Tom Próximo.

- a) Fá Maior
- b) Ré menor
- c) Sib Maior
- d) Dó# menor

89 – Analise a fórmula de compasso abaixo e assinale a alternativa que corresponde à sua Unidade de Compasso.



- a)
- b)
- c)
- d)

90 – Analise o seguinte trecho musical:



Com relação à classificação do movimento das vozes, coloque V para verdadeiro e F para falso e assinale a alternativa com a sequência correta.

- () No 4.º compasso, ocorre um movimento contrário.
- () No 1.º compasso, ocorre um movimento contrário.
- () No 2.º compasso, ocorre um movimento oblíquo.
- () No 3.º compasso, ocorre um movimento direto.
- a) V - V - V - V
- b) F - F - V - V
- c) F - F - F - F
- d) V - V - F - F

91 – Assinale a alternativa que apresenta a correta equivalência dos valores pontuados.

- a)
- b)
- c)
- d)

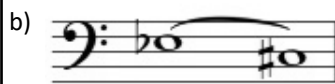
92 – Assinale a alternativa que apresenta notas enarmônicas.

- a)
- b)
- c)
- d)

93 – Sobre o grupo de valores que modificam a proporção estabelecida pela subdivisão de valores (Quiálteras), assinale a alternativa **incorreta**.

- a) Quiálteras Regulares
- b) Quiálteras Aumentativas
- c) Quiálteras Irregulares
- d) Quiálteras Diminutivas

94 – Analisando as notas alteradas e o que elas soam, assinale a alternativa cuja distância entre elas apresenta um intervalo de semitom.



95 – Complete os espaços da frase abaixo e assinale a alternativa com a sequência correta.

O estilo da primeira fase do período _____ é chamado de estilo galante - um estilo amável, cortês, que visava principalmente agradar o ouvinte. São exemplos de compositores desse estilo: Carl Philip Emanuel e Johann Christian - os filhos de Bach - e _____ em suas primeiras obras.

- a) barroco - Bach e Vivaldi
- b) clássico - Haydn e Mozart
- c) renascentista - Lully e Purcell
- d) romântico - Mozart e Tchaikovsky

96 – O acorde Perfeito Maior é encontrado em quais graus do Modo Mixolídio?

- a) III, IV e VII.
- b) I, IV e VII.
- c) II, III e VI.
- d) I, IV e V.

97 – Avalie as afirmações abaixo e coloque V para verdadeiro ou F para falso. Em seguida, assinale a alternativa com a sequência correta.

- () Ponto de diminuição é um sinal que, colocado sobre ou sob a nota, divide o valor em som e silêncio.
 - () O semitom cromático é formado por notas de nomes diferentes.
 - () Tom é o intervalo, entre dois sons, formado por dois semitons.
 - () O III grau da escala diatônica é chamado de Supertônica.
- a) F - V - V - F
 - b) V - F - F - V
 - c) V - F - V - F
 - d) F - V - F - V

98 – Analise o trecho musical abaixo:



Considerando que ele esteja numa tonalidade Maior, assinale a alternativa que apresenta a correta transposição para uma 5.^a Justa descendente.



99 – Analise a armadura de clave abaixo:

Tom Principal



Considerando que ela seja de uma tonalidade Maior, assinale a alternativa que apresenta somente seus Tons Vizinhos Diretos.

- a) Láb Maior - Fá menor
- b) Mib Maior - Réb Maior
- c) Réb menor - Dó menor
- d) Sib menor - Mib menor

100 – As afirmações a seguir referem-se ao uso da Coroa no trecho musical abaixo. Avalie-as como sendo verdadeiras ou falsas e assinale a sequência correta.



- () No último compasso, há uma Fermata.
 - () No segundo compasso, há uma Cesura.
 - () No quarto compasso, há uma Suspensão.
 - () No segundo compasso, há uma Fermata e no último há uma Parada.
- a) V - V - F - F
 - b) F - F - F - V
 - c) F - F - V - F
 - d) V - V - V - F

